

دانشگاه جامع علمی کاربردی  
مرکز علمی کاربردی فرهنگ و هنر فاضل



# معماری

کارشناسی  
طراحی داخلی

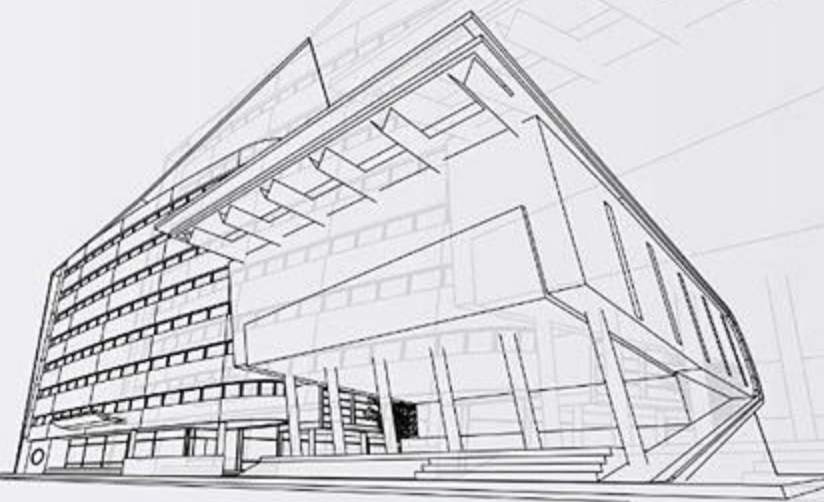




## مقدمه

به اعتقاد بعضی ها معماری مادر همه هنرهاست که تعاریف مختلفی از آن ارائه شده است. رشته معماری یکی از رشته های مهم دانشگاهی است که امروزه در دانشکده های فنی یا هنری دنیا تدریس می شود این رشته دارای دو جنبه هنری و فنی است. چون در درسهای ارائه شده دروسی است مثل: طراحی، زیباشناسی و غیره که جنبه هنری رشته و دروسی مثل: سازه های بتنی و فلزی، مقاومت مصالح و ... به جنبه فنی این رشته مربوط می شود.

یک معمار باید در طراحی خانه به فضای آرام بخش همانقدر اهمیت دهد که به اصول فیزیکی مثل: نور، صوت و ... توجه می کند. بنابراین معماری به عنوان یک تخصص چند رشته ای به شمار می آید که هم شامل مباحث فنی و مهندسی است و هم بر خلاقیت، ذوق هنری و زیباشناسی تاکید دارد و هم باید در این راستا مباحث اجتماعی، اقتصادی و روانشناسی را مورد توجه قرار دهد.





## تعریف و هدف

رشته معماری داخلی به بهینه سازی فضاهای داخلی ساختمان‌ها به منظور انجام فعالیتهای روزانه (زندگی - کار) می‌پردازد. معماری داخلی "آفرینش فضا" است. این رشته از سویی همانند معماری یا ساختمان و اجزای آن سروکار دارد و از سویی دیگر همانند طراحی داخلی بر فضاهای داخلی تاکید می‌ورزد. عملگرایی و کار آمد بودن در عین زیبایی مهمترین هدف معماری داخلی است.

افراد متخصصی که در این زمینه کار می‌کنند فضا رو به نحوی تغییر می‌دهند که فعالیت‌ها و کارهای انسان‌هایی که در آن فضا هستند راحت تر بشود. این افراد با راه‌های خلاقانه‌ای که ارائه می‌دهند محیط را طوری بهینه می‌کنند که قابلیت فضا بیشتر بشود و افراد بتوانند تجربه بهتری در آن محیط داشته باشند. علاوه بر این‌ها این افراد تخصص و دانش زیادی در زمینه زیبایی شناسی و درک زیادی از مواد، محصولات، بافت‌ها، پارچه‌ها، رنگ‌ها، نور و فاکتورهای دیگری که به فضا و محیط مربوط هستند، دارند.

از طرف دیگر آنها باید بدانند فضای داخلی ساختمان‌های مختلف چطوری می‌تواند نیاز افرادی که از آن فضا استفاده می‌کنند را برآورده کنند و چطوری می‌توانند فضا را طوری تغییر بدهند که بتوانند نیاز افراد را برآورده کنند. همچنین آنها وظیفه دارند فضایی که ایجاد می‌کنند از استانداردهای سلامت و ایمنی خوبی برخوردار باشد و از ساکنینش محافظت کند.





## ضرورت و اهمیت

وجود افرادی که بتوانند طرحهای معماری داخلی را در زمینه‌های ارابه و ترسیم و رساندن یک طرح اولیه معمار طراح به فاز ۱ و ۲ (ترسیم نقشه‌های معماری و اجرایی) یاری نمایند و در انجام کار در تمامی زمینه‌های کیفی و کمی مرتبط بین معمار داخلی و افراد کم تخصص و یا بی تخصص همکاری داشته باشد، ضرورت و اهمیت این دوره را کاملاً مشخص و محرز می‌باشد.

## قابلیتها و مهارتهای مشترک فارغ التحصیلان

- تجزیه و تحلیل رخدادهای و ارائه راه حل بهینه
- برنامه ریزی انجام کار و هدایت کار گروهی
- مدیریت و آموزش افراد تحت سرپرستی و انتقال اطلاعات فنی
- بهبود و مستندسازی فرایندهای انجام کار و ارائه گزارش نتایج فعالیتها
- کارآفرینی، خلق و راه اندازی عرصه‌های جدید کسب و کار
- برقراری ارتباط موثر در محیط کار
- برنامه ریزی به منظور رعایت الزامات بهداشت، ایمنی و محیط زیست (HSE)
- برنامه ریزی به منظور رعایت اخلاق حرفه‌ای
- تصمیم سازی و تصمیم گیری بخردانه
- تفکر نقادانه و اقتضایی
- خلاقیت و نوآوری





## قابلیت‌ها و توانمندی‌های حرفه‌ای فارغ التحصیلان

- ارزیابی، ارزشیابی و کارشناسی آثار معماری داخلی
- کسب توانایی‌های لازم در تدریس معماری داخلی و آموزش این حرفه به فراگیران و افراد تحت‌سرپرستی
- طراحی فضاهای داخلی مانند پاسیو، آب نما، کفپوش و ...
- بازدید از محل ساختمان به منظور جمع‌آوری اطلاعات مورد لزوم
- تهیه پروژه‌های ساده و پیشرفته معماری داخلی ساختمان‌ها
- تعیین مشخصات فنی و نوع مواد مصرفی مورد نیاز داخل ساختمان
- نظارت بر عملیات اجرایی داخل یا خارج ساختمان
- مطالعه و بررسی روش‌های قدیم و جدید و تلفیق آن‌ها با یکدیگر
- نظارت بر کار کارشناسان و تکنسین‌های تحت‌سرپرستی و راهنمایی آن‌ها
- تهیه گزارشات فنی از فعالیت‌های انجام‌شده در زمینه طراحی محیط داخلی
- شرکت در جلسات کمیسیون‌های تخصصی، سمینارها و همایش‌های معماری
- همکاری با سازمان‌های دولتی و غیردولتی مرتبط





## مشاغل قابل احراز

- معمار داخلی: تعیین مشخصات فنی و نظارت بر عملیات اجرایی معماری داخلی در پروژه‌های ساختمانی
- کارشناس دفاتر مهندسان مشاور به عنوان کارشناس معماری داخلی
- کارشناس دفاتر فنی و مهندسی سازمان‌های دولتی و غیر دولتی
- ناظر و مدیر در کارهای ساختمانی و معماری داخلی

